

KAYSERİ ÜNİVERSİTESİ

KARİYER PLANLAMA UYGULAMA ve ARAŞTIRMA MERKEZİ

FAALİYET RAPORU

2021

OCAK 2021

İÇİNDEKİLER

Sayfa No

BİRİM YÖNETİCİSİ SUNUŞU	1
I- GENEL BİLGİLER	2
A. MİSYON VE VİZYON	2
B. YETKİ, GÖREV VE SORUMLULUKLAR	2
C. İDAREYE İLİŞKİN BİLGİLER	3
1. Fiziksel Yapı	11
2. Örgüt Yapısı.....	11
3. Bilgi ve Teknolojik Kaynaklar	12
4. İnsan Kaynakları.....	13
5. Sunulan Hizmetler.....	14
6. Yönetim ve İç Kontrol Sistemi	15
II- AMAÇ VE HEDEFLER	15
A. BİRİMİN AMAÇ VE HEDEFLERİ	15
B. TEMEL POLİTİKALAR VE ÖNCELİKLER	16
III-FAALİYETLERE İLİŞKİN BİLGİ VE DEĞERLENDİRMELER	16
A. MALİ BİLGİLER	16
1. Bütçe Uygulama Sonuçları.....	16
2. Mali Denetim Sonuçları.....	16
B. PERFORMANS BİLGİLERİ	16
1. Faaliyet ve Proje Bilgileri	17
2. Performans Sonuçları Tablosu.....	17
3. Performans Sonuçlarının Değerlendirilmesi.....	17
IV-KURUMSAL KABİLİYET VE KAPASİTENİN DEĞERLENDİRİLMESİ	24
A. ÜSTÜNLÜKLER	24
B. ZAYIFLIKLAR	24
C. DEĞERLENDİRME	24
V- ÖNERİ VE TEDBİRLER	25

-İÇ KONTROL GÜVENCE BEYANI

BİRİM YÖNETİCİSİ SUNUŞU

Kariyer Planlama Uygulama ve Araştırma Merkezi, Üniversitemiz öğrencilerine kişiliklerini tanıma, ilgi alanlarının belirlenmesi, hedeflerin saptanması, iş hayatı ile ilgili sektör/kurum tanıma, kariyer geliştirme, iş hayatına hazırlama ve karar verme gibi konularda danışmanlık yapmayı hedeflenmektedir. Bu kapsamda; Kayseri Üniversitesindeki her seviyedeki akademik birimleri, idari birimleri, öğrenci kulüpleri, grupları, öğrenci konseyi, mezunlarla ilgili sivil toplum örgüleri ve diğer tüm paydaşlarla koordinasyon sağlanması amaçlanmaktadır.

Kariyer Planlama Merkezi çalışanları, kariyer hedeflerinin belirlenmesinde ve bu hedeflere ulaşmalarında atılacak adımlarda öğrencilerimize yardımcı olmakla görevlidir. Ülkelerin en önemli eğitim birimlerinden biri olan üniversitelerin performans değerlendirme kriterlerinin başında, öğrencilerinin mezuniyet sonrası hayatlarında mikro anlamda çalıştıkları işe makro anlamda ise ülkeye yaptıkları katkıların incelenmesi gelmektedir. Bu amaçla tüm öğrencilerimizin, öğrencilik dönemleri ve mezuniyet sonrası hayatları boyunca kariyer hedeflerine ulaşmaları için çalışmalarımızı sürdürmekteyiz.

Saygılarımla

Doç. Dr. Özgür DEMİRTAŞ

I- GENEL BİLGİLER

A. Misyon ve Vizyon

Misyon

Mezun ve mevcut öğrencilerimize kendilerini ve iş dünyasını tanımlarını sağlayarak, kendi yetenek, bilgi, beceri, ilgi ve isteklerine uygun kariyerlerini planlama ve geliştirme konusunda destek vermektir.

Vizyon

ürekli öğrenen, fark yaratan, örnek alınan lider bir merkez olmaktır.

B. Yetki, Görev ve Sorumluluklar

Birim 7 Nisan 2019 tarihinde resmî gazetede yayınlanan yönetmelikle birlikte faaliyete başlamıştır. Rektörlüğe bağlı olarak çalışmaktadır. Bu bağlamda Kariyer Planlama Uygulama ve Araştırma Merkezi'nin yetki, görev ve sorumlulukları aşağıda verilmiştir.

1. Müdür Yetki, Görev ve Sorumlulukları

- 1) Merkezi temsil etmek.
- 2) Her yılın Ocak ayı içerisinde Merkezin genel durumu ve işleyişi hakkında bir önceki yıla ilişkin çalışma raporunu hazırlamak, içinde bulunulan yıla ait çalışma program taslağını hazırlamak ve Yönetim Kurulu kararıyla Rektörlük onayına sunmak.
- 3) Gerekli durumlarda Danışma Kurulunun, Merkez birimlerinin, koordinasyon/çalışma birimlerinin oluşturulması için Yönetim Kuruluna öneride bulunmak ve Yönetim Kurulu kararıyla Rektörlük onayına sunmak.
- 4) Yönetim ve Danışma Kurullarının periyodik toplantılarının yanı sıra gerekli hallerde yapılacak toplantılar için gündem maddelerini oluşturmak, bu kurulları toplantıya çağırmak ve bunlara başkanlık etmek, bu kurulların kararları ile çalışma programının ve Merkezin diğer çalışmalarının Merkezin amaçları doğrultusunda yürütülmesini sağlamak.
- 5) Merkeze bağlı birimlerin veya koordinasyon/çalışma gruplarının ve idari personelin düzenli ve etkin çalışmasını sağlamak.
- 6) Merkez ile Üniversitenin tüm birimleri ve dış paydaşlar arasında Merkezin amaçları doğrultusunda iş birliğini sağlamak.
- 7) Merkezin faaliyet alanları kapsamında yer alan ulusal ve uluslararası tüm etkinliklere Merkezin temsilcisi olarak katılmak veya Merkezi temsil edecek personeli görevlendirmek.
- 8) Gerekli durumlarda ihtiyaç duyulan alanlarda ilgili bilim insanı, araştırmacı, uzman, eğitimci, sanatçı, idari ve teknik personelin görevlendirilmesi için Yönetim Kurulu kararı ile Rektörlüğe öneride bulunmak.

9) Gerekli durumlarda Merkezde görev yapacak, yarı-zamanlı, tam-zamanlı, gönüllü uzmanlar ve stajyer öğrencileri belirlemek ve görevlendirmek için Yönetim Kurulu kararı ile Rektörlüğe öneride bulunmak.

10) Bir yıl içinde verilecek hizmetleri, yapılacak tüm etkinlikleri, bu hizmet ve etkinliklerde görev alacak kişileri belirlemek ve Yönetim Kurulu kararıyla Rektörlük onayına sunmak.

2. Müdür Yardımcısı Yetki, Görev ve Sorumlulukları

1) Faaliyet raporlarını hazırlar ve Müdüre sunmak,

2) Merkezin stratejik raporunu hazırlar,

3) Müdür olmadığı zamanlarda vekâlet etmek,

4) Kanun ve yönetmeliklerle kendisine verilen diğer görevleri yapmak,

5) Birim kalite komisyonuna katılarak, KARMER'in gelişmesine katkı sağlamak,

6) Müdür'ün görev alanı ile ilgili vereceği diğer işleri yapmak,

7) Emrindeki yönetici ve personele iş verme, yönlendirme, yaptıkları işleri kontrol etme, düzeltme, gerektiğinde uyarma, bilgi ve rapor isteme yetkisine sahip olmak,

8) Etkinlik ve projeler ilgili politikalar ve stratejiler geliştirmek,

9) Merkez'in değerlendirme ve kalite geliştirme çalışmalarını yürütmek,

10) Fakülteler, enstitüler, yüksekokullar, meslek yüksekokulları, Sürekli Eğitim Uygulama ve Araştırma Merkezi, Bilgi İşlem Dairesi Başkanlığı, diğer uygulama ve araştırma merkezleri ve Rektörlüğe bağlı bölümlerde uygulanan KARMER programları ve faaliyetlerine ilişkin koordinasyonu sağlamak,

11) Müdür Yardımcısı, yukarıda yazılı olan bütün bu görevleri kanunlara ve yönetmeliklere uygun olarak yerine getirirken Müdüre karşı sorumludur.

3. Birim Çalışma Gurubu Yetki, Görev ve Sorumlulukları

1) Çalışma grupları bu Yönetmelikte belirlenmiş olan amaç, kapsam ve ilkeler doğrultusunda güz ve bahar yarıyılı başında yazılı çalışma önerileri hazırlar ve Merkez Müdürlüğüne sunmak,

2) Çalışma grupları, güz ve bahar yarıyılı sonlarında olmak üzere yılda en az iki kez toplanarak toplantı sonucunda bir rapor hazırlayarak Merkez Müdürlüğüne sunmak.

C. İdareye İlişkin Bilgiler

-Tarihçesi

Kayseri Üniversitesi Rektörlüğü'nün, Rektörlükleri bünyesi Kariyer Planlama Uygulama ve Araştırma Merkezi kurulması konusundaki teklifi 06.03.2019 tarihli Yükseköğretim Yürütme Kurulu toplantısında incelenmiş ve 2547 sayılı Kanunun 2880 sayılı Kanunla değişik 7/d-2 maddesi uyarınca, söz konusu teklif uygun görülmüştür. Birim 7 Nisan 2019 tarihinde resmî gazetede yayınlanan yönetmelikle birlikte faaliyete başlamıştır.

-Yerleşkesi

Merkez Kayseri Üniversitesi 15 Temmuz Yerleşkesi içerisinde bulunan Öğrenci İşleri Daire Başkanlığı'nın bulunduğu binada yer almaktadır.

-Mevzuatı

KAYSERİ ÜNİVERSİTESİ KARIYER PLANLAMA UYGULAMA VE ARAŞTIRMA MERKEZİ YÖNETMELİĞİ

BİRİNCİ BÖLÜM

Amaç, Kapsam, Dayanak ve Tanımlar Amaç

MADDE 1 – (1) Bu Yönetmeliğin amacı, Kayseri Üniversitesi Kariyer Planlama Uygulama ve Araştırma Merkezinin amaçlarına, faaliyet alanlarına, yönetim organlarına, yönetim organlarının görevlerine ve çalışma şekline ilişkin usul ve esasları düzenlemektir. Kapsam

MADDE 2 – (1) Bu Yönetmelik, Kayseri Üniversitesi Kariyer Planlama Uygulama ve Araştırma Merkezinin amaçlarına, faaliyet alanlarına, yönetim organlarına, yönetim organlarının görevlerine ve çalışma şekline ilişkin hükümleri kapsar.

MADDE 3 – (1) Bu Yönetmelik, 4/11/1981 tarihli ve 2547 sayılı Yükseköğretim Kanununun 7 nci maddesinin birinci fıkrasının (d) bendinin (2) numaralı alt bendi ile 14 üncü maddesine dayanılarak hazırlanmıştır.

MADDE 4 – (1) Bu Yönetmelikte geçen;

- a) Birim koordinatörleri: Kayseri Üniversitesi birim sorumlularını,
- b) Danışma Kurulu: Merkezin Danışma Kurulunu,
- c) Merkez (KAYÜ KARMER): Kayseri Üniversitesi Kariyer Planlama Uygulama ve Araştırma Merkezini,
- ç) Müdür: Merkezin Müdürünü,
- d) Rektör: Kayseri Üniversitesi Rektörünü,
- e) Senato: Kayseri Üniversitesi Senatosunu,

- f) Üniversite: Kayseri Üniversitesini,
g) Yönetim Kurulu: Merkezin Yönetim Kurulunu, ifade eder.

İKİNCİ BÖLÜM

Merkezin Amaçları ve Faaliyet Alanları Merkezin amaçları

MADDE 5 – (1) Merkezin amaçları şunlardır:

- a) Üniversite öğrencilerinin kariyer planlaması ile ilgili çalışmalar yapmalarını sağlamak.
b) Öğrenci ve mezunlara iş dünyasını tanıtıcı bilgiler sunarak, piyasa nitelik ve gereklerine göre meslekî ve kişisel becerilerini artırabilmeleri için faaliyet ve çalışmalar yürütmek.
c) Kariyer planlamasının etkin bir şekilde yapılabilmesi için danışmanlık ve bilgilendirme hizmeti vermek.
ç) Merkezde yapılan çalışmaların sonuçlarını ilgili kurum ve kuruluşlarla paylaşarak bölgesel kalkınmaya katkıda bulunmak.
d) Sanayi, Üniversite ve ilgili kurum ve kuruluşlarla işbirliği yapılmasını sağlamak, ortak projeler geliştirmek ve yürütmek.
e) Öğrenci ve mezunların daha nitelikli bireyler olmasına, dolayısıyla istihdam oranlarının yükselmesine katkı sağlamak.
f) Kayseri Üniversitesinin tercih edilebilirliğini arttırmak.

MADDE 6 – (1) Merkezin faaliyet alanları şunlardır:

- a) Birim koordinatörlerinin liderliğinde faaliyet ve etkinlikler planlamak.
b) Öğrenci ve mezunları, çeşitli sektörlerde hizmet veren kuruluşlar ile bir araya getirerek bilgi ve tecrübe aktarımı sağlayacak etkinlikler düzenlemek.
c) Ön lisans, lisans, yüksek lisans öğrencileri, mezunlar, idari ve akademik personele gelecekteki iş yaşamlarında ihtiyaç duyacakları alanlarda eğitim programları, kurslar, seminerler, çalıştaylar, konferanslar ve iş gezileri düzenlemek, danışmanlık hizmetleri sunmak ve benzeri faaliyetler yürütmek.
ç) Kariyer faaliyetleri düzenleyen birimler, öğrenci kulüpleri, öğrenci konseyi ve benzeri ile işbirliği ve koordinasyon içinde kariyer günleri ve benzeri etkinlikleri planlamak, düzenlemek veya destek vermek.
d) Merkezde öğrenci ve mezunlara yönelik insan kaynakları veri tabanı oluşturmak.
e) Mezunların kariyer gelişimlerini izlemek.
f) Kariyer yönetimi konusunda ulusal ve uluslararası düzeyde bilimsel konferanslar, kongreler, sempozyumlar, toplantılar ve benzeri faaliyetler düzenlemek.

g) Kariyer planlama ve geliştirme konularında araştırma, yayın, proje, tez çalışmalarını teşvik etmek ve desteklemek.

ğ) Yurtiçi ve yurtdışı eğitim olanaklarıyla ilgili burs ve staj günleri düzenleyerek öğrencileri bu konularda bilgilendirmek ve yönlendirmek.

h) Mezunlar Derneği aracılığıyla, mezunlar ile öğrencileri bir araya getirecek toplantı ve etkinlikler düzenlemek.

ı) Öğrenci ve mezunların kariyer planlama ve gelişimine katkı sağlamak için ulusal ve uluslararası projeler yapmak veya proje ortağı olmak.

i) Öğrencilere etkin özgeçmiş yazma ve mülakat teknikleri konularında yardımcı olmak.

j) Merkezin gerçekleştirdiği tüm etkinliklerin iletişimini yönetmek ve bu amaçla basılı ve görsel yayınlar hazırlamak, merkezin sosyal medyada etkinliğini sağlamak.

ÜÇÜNCÜ BÖLÜM

Merkezin Yönetim Organları ve Görevleri Merkezin yönetim organları

MADDE 7 – (1) Merkezin yönetim organları şunlardır:

a) Müdür.

b) Yönetim Kurulu.

c) Danışma Kurulu.

Müdür MADDE 8 – (1) Müdür, Üniversitede görevli öğretim elemanları arasından Rektör tarafından üç yıl için görevlendirilir. Görev süresi sona eren Müdür tekrar görevlendirilebileceği gibi, süresi bitmeden de aynı usulle görevden alınabilir. Göreve vekâlet altı aydan fazla sürerse yeni bir Müdür görevlendirilir.

(2) Müdür Yardımcısı, Müdürün önerisi üzerine Üniversitenin öğretim elemanları arasından üç yıllık süre için Rektör tarafından görevlendirilir. Süresi dolan Müdür Yardımcısı tekrar görevlendirilebilir. Müdürün görevi sona erince, Müdür Yardımcısının da görevi sona erer. Müdürün katılmadığı toplantılara Müdür Yardımcısı başkanlık eder ve Müdürün vereceği görevleri yapar.

MADDE 9 – (1) Müdürün görevleri şunlardır:

a) Merkezi temsil etmek.

b) Her yılın Ocak ayı içerisinde Merkezin genel durumu ve işleyişi hakkında bir önceki yıla ilişkin çalışma raporunu hazırlamak, içinde bulunulan yıla ait çalışma program taslağını hazırlamak ve Yönetim Kurulu kararıyla Rektörlük onayına sunmak.

c) Gerekli durumlarda Danışma Kurulunun, Merkez birimlerinin, koordinasyon/çalışma birimlerinin oluşturulması için Yönetim Kuruluna öneride bulunmak ve Yönetim Kurulu kararıyla Rektörlük onayına sunmak.

ç) Yönetim ve Danışma Kurullarının periyodik toplantılarının yanı sıra gerekli hallerde yapılacak toplantılar için gündem maddelerini oluşturmak, bu kurulları toplantıya çağırmak ve bunlara başkanlık etmek, bu kurulların kararları ile çalışma programının ve Merkezin diğer çalışmalarının Merkezin amaçları doğrultusunda yürütülmesini sağlamak.

d) Merkeze bağlı birimlerin veya koordinasyon/çalışma gruplarının ve idari personelin düzenli ve etkin çalışmasını sağlamak.

e) Merkez ile Üniversitenin tüm birimleri ve dış paydaşlar arasında Merkezin amaçları doğrultusunda iş birliğini sağlamak.

f) Merkezin faaliyet alanları kapsamında yer alan ulusal ve uluslararası tüm etkinliklere Merkezin temsilcisi olarak katılmak veya Merkezi temsil edecek personeli görevlendirmek.

g) Gerekli durumlarda ihtiyaç duyulan alanlarda ilgili bilim insanı, araştırmacı, uzman, eğitimci, sanatçı, idari ve teknik personelin görevlendirilmesi için Yönetim Kurulu kararı ile Rektörlüğe öneride bulunmak.

ğ) Gerekli durumlarda Merkezde görev yapacak, yarı-zamanlı, tam-zamanlı, gönüllü uzmanlar ve stajyer öğrencileri belirlemek ve görevlendirmek için Yönetim Kurulu kararı ile Rektörlüğe öneride bulunmak.

h) Bir yıl içinde verilecek hizmetleri, yapılacak tüm etkinlikleri, bu hizmet ve etkinliklerde görev alacak kişileri belirlemek ve Yönetim Kurulu kararıyla Rektörlük onayına sunmak.

MADDE 10 – (1) Yönetim Kurulu, Müdür ve Müdür Yardımcısı dâhil olmak üzere beş kişiden oluşur. Diğer üç üye Üniversite öğretim elemanları arasından Müdürün önerisiyle Rektör tarafından üç yıl süre ile görevlendirilir. Görev süresi biten üyeler tekrar görevlendirilebilir. Üyeliğin herhangi bir nedenle boşalması halinde kalan süreyi tamamlamak üzere aynı usulle yeni üye görevlendirilebilir. Yönetim Kurulu, yılda en az bir kez ve/veya gerekli hallerde Müdürün çağrısı üzerine Müdürün başkanlığında salt çoğunlukla toplanır. Yönetim Kurulu toplantısında kararlar oy çokluğu ile alınır.

MADDE 11 – (1) Yönetim Kurulunun görevleri şunlardır:

a) Merkezin yönetimi ile ilgili kararlar almak.

b) Merkezin çalışma programını ve faaliyet raporunu görüşmek.

c) Merkez tarafından planlanan etkinlik ve proje tekliflerini değerlendirip önerilerde bulunmak.

ç) Merkez için gerek duyulan birimleri oluşturmak.

d) Eğitim etkinlikleri sonunda verilecek olan katılım belgesi, sertifika ve benzeri belgelerin düzenlenip verilmesi ile ilgili esasları belirlemek.

e) Müdür tarafından hazırlanan yıllık çalışma program taslağını değerlendirerek karara bağlamak.

f) Merkezin genel durumu ve işleyişi hakkında hazırlanan yıllık çalışma raporunu karara bağlamak.

g) Merkez ile Üniversitenin tüm birimleri ve dış paydaşlar arasında Merkezin amaçları doğrultusunda iş birliğinin sağlanmasında Müdüre yardımcı olmak.

ğ) Gerekli durumlarda ihtiyaç duyulan alanlarda ilgili bilim insanı, araştırmacı, uzman, eğitimci, sanatçı, idari ve teknik personelin görevlendirilmesini karara bağlamak.

h) Gerekli durumlarda Merkezde görev yapacak, yarı-zamanlı, tam-zamanlı, gönüllü uzmanların ve stajyer öğrencilerin görevlendirilmesini karara bağlamak.

ı) Bir yıl içinde verilecek hizmetleri, yapılacak tüm etkinlikleri, bu hizmet ve etkinliklerde görev alacak kişileri belirleyerek karara bağlamak.

MADDE 12 – (1) Danışma Kurulu; Müdür, Müdür Yardımcısı ve Merkezin oluşum amacına, kapsamına ve etkinlik alanlarına katkı yapacak öğretim elemanları ve dış paydaş temsilcilerinden olmak üzere en fazla 15 üyeden oluşur. Danışma Kurulu üyeleri Yönetim Kurulu tarafından önerilir ve Rektörce 3 yıllığına görevlendirilir.

(2) Danışma Kurulu, Müdürün çağrısı üzerine, Müdürün başkanlığında yılda en az bir defa, gerekli durumlarda daha fazla olmak üzere toplanır. Danışma Kurulu toplantısı için salt çoğunluk aranmaz, ancak kararlar katılan üye sayısının salt çoğunluğu ile alınır.

MADDE 13 – (1) Danışma Kurulunun görevleri şunlardır:

a) Merkezin genel stratejilerini ve politikalarını oluşturmaya yardımcı olmak.

b) Merkezin etkinlikleri doğrultusunda dış paydaşlarla işbirliğinin geliştirilmesini sağlamak üzere Yönetim Kuruluna önerilerde bulunmak.

MADDE 14 – (1) Birim koordinatörleri, Merkezin faaliyetlerini Üniversite bünyesindeki okullarda etkin bir şekilde yürütebilmek için her fakülte, enstitü, yüksekokul ve meslek yüksekokulu tarafından görevlendirilen öğretim elemanlarıdır. Görevlendirmeyi yapan okulun yönetimi, görevlendirdiği birim sorumlularını ve bunlara ait unvan ve iletişim bilgilerini Merkeze bildirir. Birim sorumlusu görevinin herhangi bir nedenle boşalması halinde yeni birim sorumlusu aynı şekilde görevlendirilir. Birim sorumluları, Müdürün çağrısıyla yılda en az bir kez toplanır. Ayrıca, Müdür gerekli gördüğü hallerde birim sorumlularını toplantıya çağırabilir.

MADDE 15 – (1) Birim koordinatörlerinin görevleri şunlardır:

- a) Çalışma gruplarını, olağan olarak güz ve bahar yarıyılı sonlarında toplantıya çağırarak ve toplantılara başkanlık etmek.
- b) Çalışma grupları tarafından yürütülecek faaliyetlerle ilgili yönlendirmeler yapmak.
- c) Çalışma gruplarının talep ve isteklerini Merkeze iletmek.
- ç) Merkez etkinliklerinin görevli oldukları fakülte, enstitü, yüksekokul veya meslek yüksekokulunda duyurulmasını sağlamak.

MADDE 16 – (1) Fakülteler, enstitüler ve yüksekokullar bünyesinde birimlerin Yönetim Kurulu kararıyla belirlenen iki öğretim elemanı ve iki öğrenci temsilcisinden oluşan dört kişilik çalışma grupları oluşturulur.

(2) Çalışma grupları bu Yönetmelikte belirlenmiş olan amaç, kapsam ve ilkeler doğrultusunda güz ve bahar yarıyılı başında yazılı çalışma önerileri hazırlar ve Merkez Müdürlüğüne sunar. Çalışma grupları, güz ve bahar yarıyılı sonlarında olmak üzere yılda en az iki kez toplanır. Toplantı sonucunda bir rapor hazırlanır ve Merkez Müdürlüğüne sunulur.

(3) Raporda aşağıdaki hususlara yer verilir:

- a) Endüstriden birimlere gelen ve KARMER’i ilgilendiren bilgiler.
- b) Yapılan müfredat değişiklikleri.
- c) Program dışı eğitim-öğretim faaliyetleri.
- ç) Öğrencilerin sosyal-kültürel-sportif faaliyetleri.
- d) Öğrencilerin nicel ve nitel özellikleri ile ilgili bilgiler.

DÖRDÜNCÜ BÖLÜM

Çeşitli ve Son Hükümler Personel ihtiyacı

MADDE 17 – (1) Merkezin akademik, idarî ve teknik personel ihtiyacı 2547 sayılı Kanununun 13 üncü maddesi uyarınca, Rektör tarafından görevlendirilecek personel tarafından karşılanır.

MADDE 18 – (1) Merkezin harcama yetkilisi Rektördür. Rektör bu yetkisini Müdüre devredebilir.

MADDE 19 – (1) Bu Yönetmelikte hüküm bulunmayan hallerde, ilgili mevzuat hükümleri ile Senato kararları uygulanır.

MADDE 20 – (1) Bu Yönetmelik yayımı tarihinde yürürlüğe girer.

MADDE 21 – (1) Bu Yönetmelik hükümlerini Kayseri Üniversitesi Rektörü yürütür.

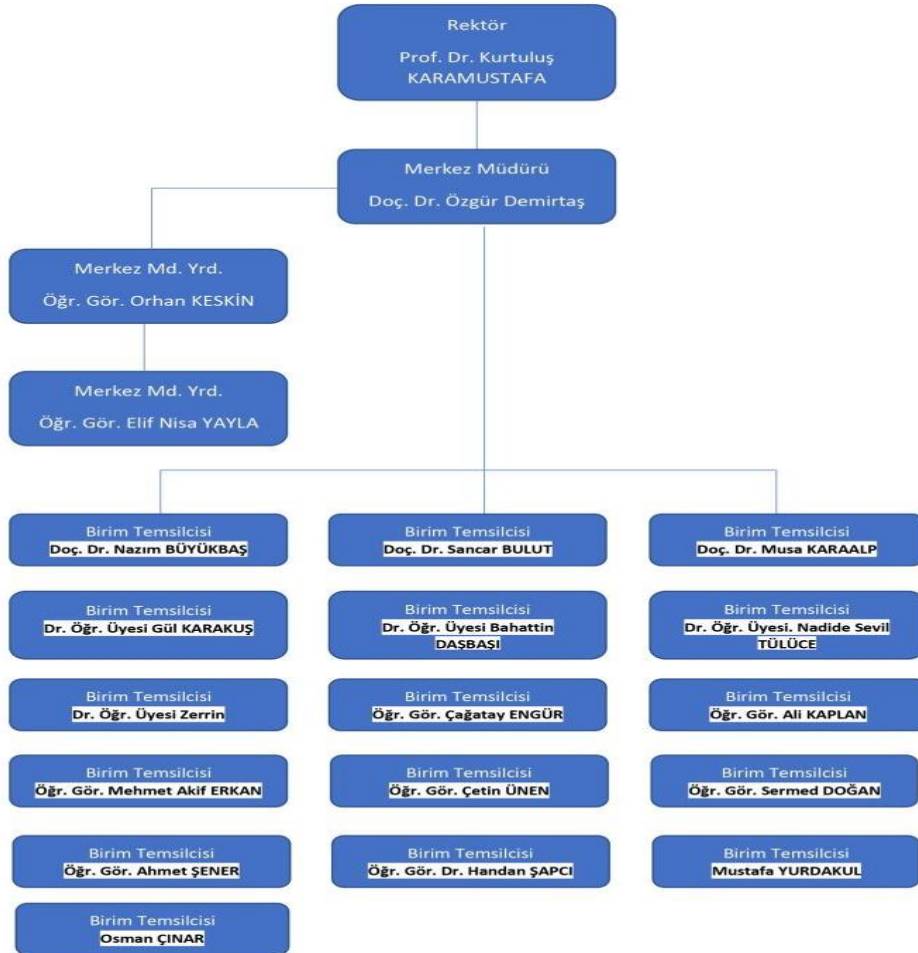
-Fiziksel Yapı

Kariyer Planlama Uygulama ve Araştırma Merkez Müdürlüğümüz Öğrenci İşleri Daire Başkanlığı Binası zemin katında tahsis edilen 1 (bir) odada faaliyetlerini yürütmektedir.

Yerleşke	Bina adı	Birimi	Kapalı alan m2	Fonksiyonu (Eğitim, İdari, Araştırma vb...)
15 Temmuz	Öğrenci İşleri Daire Başkanlığı	KARMER	13.07	İdari

Araştırma Alanları		
	Sayı	Alan (m ²)
İdari	1	13,07
Atölye	0	--
Öğrenci Görüşme Salonları	0	--
Toplam	0	13,07

2. Örgüt Yapısı



3. Bilgi ve Teknolojik Kaynaklar

3.1- Bilgisayarlar (Donanım Altyapısı)

BİRİM ADI	Masa Üstü Bilgisayar (all in one, hepsibir arada bilgisayar)	Bilgisayar Monitörü	Bilgisayar Kasası	Dizüstü Bilgisayar	Tablet
KARMER	-	1	1	-	-
TOPLAM	-	1	1	-	-

3.2- Yazılımlar

Birimde kullanılan herhangi bir yazılım bulunmamaktadır.

3.3- Diğer Bilgi ve Teknolojik Kaynaklar

TEKNOLOJİK KAYNAKLAR	Projeksiyon	Yazıcı/Tarayıcı/Fotokopi	Fotoğraf Makinası	Video Kamera	Televizyon	Telefon/Faks	Barkod Okuyucu	Barkod Yazıcı	Baskı Makinası	Varsa diğer cihazlar belirtilecektir.
	-	-	-	-	-	1	-	-	-	-
Toplam	-	-	-	-	-	1	-	-	-	-

3.4- 31.12.2021 Tarihi İtibariyle Taşınır Programında kayıtlı bulunan Birim Envanteri

	Cinsi	Sayısı
1	Monitör	1
2	Bilgisayar Kasası	1
3	Klavye+Mause	1
4	Misafir Koltukları	4
5	Çalışma Koltuğu	1
6	Çalışma Masa Takımı	1
7	Portmanto	1
8	Sehpa	1
9	Kitaplık	1
10	Atatürk Portresi	1

4.İnsan Kaynakları

Akademik Personel

Birim bünyesinde bulunan akademik personel yoktur. Ancak birimde görevlendirilen bir müdür ve 2 müdür yardımcısı bulunmaktadır.

Akademik Personel					
	Kadroların Doluluk Oranına Göre			Kadroların İstihdam Şekline Göre	
	Dolu	Boş	Toplam	Tam Zamanlı	Yarı Zamanlı
Profesör	-	-	-	-	-
Doçent	1	-	-	1	-
Dr. Öğretim Üyesi	-	-	-	-	-
Öğretim Görevlisi	2	-	-	2	-
Araştırma Görevlisi	-	-	-	-	-
TOPLAM	3	-	-	3	-

Akademik Personelin Yaş İtibariyle Dağılımı						
	21-25 Yaş	26-30 Yaş	31-35 Yaş	36-40 Yaş	41-50 Yaş	51- Üzeri
Kişi Sayısı	-	2	-	-	1	-
Yüzde	-	66,5	-	-	33,5	-

Akademik Personelin Kadın – Erkek Dağılımı			
Ünvanı	Kadın	Erkek	Toplam
Profesör	-	-	-
Doçent	-	1	1
Dr. Öğretim Üyesi	-	-	-
Öğretim Görevlisi	1	1	2
Araştırma Görevlisi	-	-	-
TOPLAM	1	2	3

İdari Personel

Birim bünyesinde idari personel bulunmamaktadır.

5.Sunulan Hizmetler

Eğitim Hizmetleri

Birimde sunulan bir eğitim hizmeti bulunmamaktadır.

Araştırma Merkezleri Hizmetleri

Merkezimiz öğrenci ve mezunlarımızın derslerde aldıkları teorik bilgileri pratiğe dönüştürmesi, iletişim becerisi kazanıp özgüvenlerini artırmaları, meslekleri her yönüyle tanıyıp doğru hedefler belirleyerek ilgi ve yetenekleri doğrultusunda doğru kariyer planı yapmaları için, İş-Kur ortaklığıyla “İş Başvuru Süreci Teknikleri (Cv Hazırlama & Mülakat Teknikleri Eğitimi, İş Klübü Eğitimleri), Özel sektör insan kaynakları ekibi ile “Özel Sektörde İş Başvuru Süreci ve Kariyer Planlama” ve Merkezimiz tarafından Fakülteler de “Kariyer Söyleşileri”, öğrenci topluluklarımız ile ortak etkinlikler ve online eğitimler gerçekleştirilmiştir.

Merkezin işlevselliğini artırmak, öğrenci ve mezunlarla doğrudan iletişim kurabilmek amacı ile Üniversitenin tüm birimlerinden kariyer temsilcileri görevlendirilmiştir.

Kariyer temsilcileri, görev yaptıkları birimlerde öğrencilerin kariyer gelişimleri konusunda etkin destek hizmeti verip, bilgilendirici seminer, panel ve konferanslar düzenlenmesi konusunda çalışma yapmakta olup, öğrencilerin staj/iş taleplerini Merkezin veri tabanına gönderilmesini sağlamaktadır.

6- Yönetim ve İç Kontrol Sistemi

Merkezimiz, kendisini sürekli olarak geliştiren ve öğrenciler başta olmak üzere diğer paydaşlarında memnuniyetini sağlamak üzere odaklı bir merkez olmak ile sorumludur. Ayrıca aidiyet duygusunun geliştirilerek, üst yönetimin vereceği diğer görevleride üniversitemiz bütün birimler ile koordine bir şekilde yürütmek ilede sorumludur.

II-AMAÇ ve HEDEFLER

A) Temel Politikalar ve Öncelikler

Politika

Temel yetkinliklere sahip, mesleki bilgi beceri artışı sağlayan, rekabetçi, dışa dönük donanımlı insan yetiştirmektir.

Öncelikler

Öz sorumluluk
Empati
Kendini geliştirme
İnisiyatif
Karar alma
Bilgi, beceri ve yetkinlik sahibi olma

B) Birimin Amaç ve Hedefleri

Stratejik Amaçlar	Stratejik Hedefler
Stratejik Amaç-1 Merkezin fiziki, teknolojik alt yapısını oluşturmak ve kendi iç örgütlenmesini sağlamak	Hedef-1.1 Üniversitemizin kendi fiziksel koşulları sağlandığında merkezin kendine ait bir fiziksel alanı olması.
	Hedef-1.2 Merkezin teknolojik araç gereç ihtiyacının karşılanması
	Hedef-1.3 Merkezin Yönetmeliğinde Yer Alan İç Örgütlenmesini sağlayarak İK yapısını tamamlamak
Stratejik Amaç-2 Merkezin iç ve dış paydaşlar tarafından tanınırlığının sağlanması	Hedef-2.1 İç paydaşlarla yapılan görüşmeler ve tanıtım çalışması
	Hedef-2.2 Dış paydaşlarla yapılan görüşmeler ve tanıtım çalışması
Stratejik Amaç-3 Mevcut ve mezun öğrencilerimizin kariyer planlamalarına katkı sağlayacak eğitim, seminer, konferans gibi akademik amaçlı, mezun buluşmaları, kariyer fuarları gibi etkileşim amaçlı etkinlikleri düzenlemek	Hedef-3.1 Üniversitemizin eğitim öğretim birimlerinde bu çalışmaların desteklenmesi ve teşvik edilmesi
	Hedef-3.2 Amaçta belirtilen etkinlikler için kişi ve kurumlarla işbirliği oluşturulması

III-FAALİYETLERE İLİŞKİN BİLGİ VE DEĞERLENDİRMELER

A. Mali Bilgiler

1. Bütçe Uygulama Sonuçları

Merkezin kendine ait bir bütçesi yoktur.

2. Mali Denetim Sonuçları

Merkezimize mali denetim yapılmamıştır.

B- Performans Bilgileri

1- Faaliyet ve Proje Bilgileri

Birim adı	Etkinlik tarihi	Etkinliğin konusu	Katılımcı/konuşmacı
KARMER	1-4.02.2021	Mülakat Atölyesi	Canan Gonca ALTINORDU
KARMER	06.03.2021	İş Hayatında Kadın Girişimcilerin Rolü	Tuğbahan İLGÜ
KARMER	21.03.2021	Hastane İdareciliği	Tülin FİLİK
KARMER	13.04.2021	İş Hayatında Profesyonel İmaj	Dilara YALICIOĞLU
KARMER	25.04.2021	SAĞLIK ve HUKUK	Gökhan ŞAHAN
KARMER	04.06.2021	Tokat GOP Üniversitesi Anadolu Üniversiteler İşbirliği Kapsamında KARMER'ler Semineri	Doğan BOZDOĞAN
KARMER	09.06.2021	Gazi Üniversitesi Kariyer Buluşmaları-2	Neşe GÜLMEZ
KARMER	06.07.2021	KAYMEK Kariyer Merkezi ve Kayseri Büyükşehir Belediyesi Gençlik Meclisi İstişare Görüşmesi	Özgür DEMİRTAŞ
KARMER	19.07.2021	Kayseri B.B İstişare Görüşmesi	Orhan KESKİN-Elif Nisa YAYLA-Oğuzhan POSTALLI
KARMER	10.07.2021	Stajyer Görüşmeleri	Kurutuluş KARAMUSTAFA
KARMER	14.09.2021	Kariyer Planlama Dersi Tanıtım Eğitimi	Elif Nisa YAYLA-Orhan KESKİN
KARMER	06.09.2021	Kayseri Kariyer Projesi Geliştirme Toplantısı (Kyseri B.B.)	Oğuzhan POSTALLI-Özgür DEMİRTAŞ
KARMER	22.10.2021	Kayseri Kariyer Projesi Geliştirme Toplantısı (KAYSO)	Nihat MOLU-Özgür DEMİRTAŞ
KARMER	23.10.2021	Kariyer Yönetimi ve Girişimcilik Semineri	Orhan KESKİN
KARMER	06.11.2021	Kayseri Kariyer Projesi Geliştirme Toplantısı (KAYÜ)	Semra AKSOYLU
KARMER	19.09.2021	SWOT ve Ters SWOT Çalışması	Gülseven BAKIRTAŞ
KARMER	29.11.2021	Kariyer Planlama ve Yardımcı Araçlar	Elif Nisa YAYLA
KARMER	03.12.2021	Radio Programı	Özgür DEMİRTAŞ
KARMER	15.12.2021	Kariyer Planlama ve Yardımcı Araçlar	Orhan KESKİN

Birim adı	Proje Bilgisi	Proje Türü
KARMER	Kayseri Kariyer Projesi	Sosyal Sorumluluk

2.Stratejik Plan Değerlendirme Tabloları

A1	Merkezin fiziki, teknolojik alt yapısını oluşturmak ve kendi iç örgütlenmesini sağlamak.				
H1.1	Üniversitemizin kendi fiziksel koşulları sağlandığında merkezin kendine ait bir fiziksel alanı olması.				
H1.1 Performansı					
Hedefe İlişkin Sapmanın Nedeni	Merkezin bulunduğu kampüste yeterli alanın olmaması				
Hedefe İlişkin Alınacak Önlemler	İlerleyen süreçte kampüse yeni oluşturulacak fiziki alanlardan faydalanılacaktır.				
Performans Göstergesi	Hedefe Etkisi (%)	Plan Dönemi Başlangıç Değeri (A)	İzleme Dönemindeki Yıl Sonu Hedeflenen Değer (B)	İzleme Dönemindeki Gerçekleşme Değeri (C)	Performans (C-A) / (B-A)
P.G.1.1.1: Merkez yönetim faaliyetlerinin yürütülmesi için en az dört odadan oluşan fiziksel bir mekana sahip olmak (%)	50	0	30	20	0,66
P.G.1.1.2: Merkezin akademik çalışmaları için en az iki derslik ve bir toplantı salonuna sahip olmak (%)	50	0	30	0	0
İlgililik	İzleme döneminde mevcut hedef için performans göstergesini etkileyecek iç ve dış çevrede ciddi değişiklikler olmadığı bu nedenle plan döneminin geri kalan yılları için bir değişiklik ihtiyacı olmayacağı değerlendirilmektedir.				
Etkililik	Bu gerçekleşme On birinci Kalkınma Planının 2.3.1 Eğitim başlığı altında yer verilen "561. Yükseköğretim sistemi küresel rekabet gücü olan, kalite odaklı ve dinamik bir yapıya kavuşturulacak; yükseköğretim kurumlarının niteliklerinin artırılmasına yönelik uygulamalara devam edilecektir." politika ve tedbirlerine olumlu katkı sağlayacaktır.				
Etkinlik	Öngörülemeyen değişiklikler ortaya çıkmadığından herhangi bir güncellemeye ihtiyaç olmadığı düşünülmektedir.				
Sürdürülebilirlik	Performans göstergelerinin devam ettirilmesinde kurumsal, yasal, çevresel riskler bulunmamaktadır. Plan dönemi boyunca performans değerlerine ulaşılabileceği değerlendirilmektedir.				

A1	Merkezin fiziki, teknolojik alt yapısını oluşturmak ve kendi iç örgütlenmesini sağlamak.				
H1.2	Merkezin teknolojik araç gereç ihtiyacının karşılanması				
H1.2 Performansı					
Hedefe İlişkin Sapmanın Nedeni	Hedef gerçekleştirilmiştir.				
Hedefe İlişkin Alınacak Önlemler	Hedef gerçekleştirildiği için alınacak bir önlem yoktur.				
Performans Göstergesi	Hedef Etkisi (%)	Plan Dönemi Başlangıç Değeri (A)	İzleme Dönemindeki Yıl Sonu Hedeflenen Değer (B)	İzleme Dönemindeki Gerçekleşme Değeri (C)	Performans (C-A)/(B-A)
P.G.1.2.1: Merkezde kullanılmak üzere en az altı bilgisayar, yazıcı ve bir adet baskı makinası, fotokopi makinası, iç hat telefon ihtiyacını karşılamak	50	0	30	30	1
P.G.1.2.2: Bilgi işlem fiziksel altyapısının tamamlanması	50	0	30	50	1,66
İlgililik	İzleme döneminde mevcut hedef için performans göstergesini etkileyecek iç ve dış çevrede ciddi değişiklikler olmadığı bu nedenle plan döneminin geri kalan yılları için bir değişiklik ihtiyacı olmayacağı değerlendirilmektedir.				
Etkililik	Bu gerçekleşme On birinci Kalkınma Planının 2.3.1 Eğitim başlığı altında yer verilen "561. Yükseköğretim sistemi küresel rekabet gücü olan, kalite odaklı ve dinamik bir yapıya kavuşturulacak; yükseköğretim kurumlarının niteliklerinin artırılmasına yönelik uygulamalara devam edilecektir." politika ve tedbirlerine olumlu katkı sağlayacaktır.				
Etkinlik	Öngörülemeyen değişiklikler ortaya çıkmadığından herhangi bir güncellemeye ihtiyaç olmadığı düşünülmektedir.				
Sürdürülebilirlik	Performans göstergelerinin devam ettirilmesinde kurumsal, yasal, çevresel riskler bulunmamaktadır. Plan dönemi boyunca performans değerlerine ulaşılabileceği değerlendirilmektedir.				

A1	Merkezin fiziki, teknolojik alt yapısını oluşturmak ve kendi iç örgütlenmesini sağlamak.				
H1.3	Merkezin yönetmeliğinde yer alan iç örgütlenmesini sağlayarak İK yapısını tamamlamak				
H1.3 Performansı					
Hedefe İlişkin Sapmanın Nedeni	Hedef gerçekleştirilmiştir.				
Hedefe İlişkin Alınacak Önlemler	Hedef gerçekleştirildiği için alınacak bir önlem yoktur.				
Performans Göstergesi	Hedefe Etkisi (%)	Plan Dönemi Başlangıç Değeri (A)	İzleme Dönemindeki Yıl Sonu Hedeflenen Değer (B)	İzleme Dönemindeki Gerçekleşme Değeri (C)	Performans (C-A)/(B-A)
P.G.1.3.1: Merkezin müdür, müdür yardımcısı, akademik birim temsilcilerinden oluşan yönetim kurulunun, danışma kurulunun ve her akademik birimin kendi okul temsilciliklerinin kurulmasını sağlamak	50	0	100	100	1
P.G.1.3,2: Merkezde tam mesai şeklinde çalışacak en az bir kariyer danışmanı ve en az bir psikolog istihdam edilmesi	50	0	10	0	0
İlgililik	İzleme döneminde mevcut hedef için performans göstergesini etkileyecek iç ve dış çevrede ciddi değişiklikler olmadığı bu nedenle plan döneminin geri kalan yılları için bir değişiklik ihtiyacı olmayacağı değerlendirilmektedir.				
Etkililik	Bu gerçekleşme On birinci Kalkınma Planının 2.3.1 Eğitim başlığı altında yer verilen "561. Yükseköğretim sistemi küresel rekabet gücü olan, kalite odaklı ve dinamik bir yapıya kavuşturulacak; yükseköğretim kurumlarının niteliklerinin artırılmasına yönelik uygulamalara devam edilecektir." politika ve tedbirlerine olumlu katkı sağlayacaktır.				
Etkinlik	Öngörülemeyen değişiklikler ortaya çıkmadığından herhangi bir güncellemeye ihtiyaç olmadığı düşünülmektedir.				
Sürdürülebilirlik	Performans göstergelerinin devam ettirilmesinde kurumsal, yasal, çevresel riskler bulunmamaktadır. Plan dönemi boyunca performans değerlerine ulaşılabileceği değerlendirilmektedir.				

A2	Merkezin iç ve dış paydaşlar tarafından tanınırlığının sağlanması				
H1.2	İç paydaşlarla yapılan görüşmeler ve tanıtım çalışması				
H1.2 Performansı					
Hedefe İlişkin Sapmanın Nedeni	Hedef gerçekleştirilmiştir.				
Hedefe İlişkin Alınacak Önlemler	Hedef gerçekleştirildiği için alınacak bir önlem yoktur.				
Performans Göstergesi	Hedefe Etkisi (%)	Plan Dönemi Başlangıç Değeri (A)	İzleme Dönemindeki Yıl Sonu Hedeflenen Değer (B)	İzleme Dönemindeki Gerçekleşme Değeri (C)	Performans (C-A)/(B-A)
P.G.2.1,1: İç paydaş olarak tanımlanan üniversitenin akademik ve idari personeline merkezi tanıtacak ziyaretlerde bulunmak, Merkez birim temsilcilerinin kendi birimlerinde merkezle ilgili gerekli tanıtımları yapmaları	40	0	1	2	2
P.G.2.1,2: Merkezin yapacağı eğitim, seminer, konferans, fuarların iç paydaşlarla işbirliği içinde gerçekleştirmek	60	0	1	1	1
İlgililik	İzleme döneminde mevcut hedef için performans göstergesini etkileyecek iç ve dış çevrede ciddi değişiklikler olmadığı bu nedenle plan döneminin geri kalan yılları için bir değişiklik ihtiyacı olmayacağı değerlendirilmektedir.				
Etkililik	Bu gerçekleşme On birinci Kalkınma Planının 2.3.1 Eğitim başlığı altında yer verilen "561. Yükseköğretim sistemi küresel rekabet gücü olan, kalite odaklı ve dinamik bir yapıya kavuşturulacak; yükseköğretim kurumlarının niteliklerinin artırılmasına yönelik uygulamalara devam edilecektir." politika ve tedbirlerine olumlu katkı sağlayacaktır.				
Etkinlik	Öngörülemeyen değişiklikler ortaya çıkmadığından herhangi bir güncellemeye ihtiyaç olmadığı düşünülmektedir.				
Sürdürülebilirlik	Performans göstergelerinin devam ettirilmesinde kurumsal, yasal, çevresel riskler bulunmamaktadır. Plan dönemi boyunca performans değerlerine ulaşılabileceği değerlendirilmektedir.				

A2	Merkezin iç ve dış paydaşlar tarafından tanınırlığının sağlanması				
H1.2	Dış paydaşlarla yapılan görüşmeler ve tanıtım çalışması				
H1.2 Performansı					
Hedefe İlişkin Sapmanın Nedeni	Hedef gerçekleştirilmiştir.				
Hedefe İlişkin Alınacak Önlemler	Hedef gerçekleştirildiği için alınacak bir önlem yoktur.				
Performans Göstergesi	Hedef Etkisi (%)	Plan Dönemi Başlangıç Değeri (A)	İzleme Dönemindeki Yıl Sonu Hedeflenen Değer (B)	İzleme Dönemindeki Gerçekleşme Değeri (C)	Performans (C-A)/(B-A)
P.G.2.2.1 Öğrencilerin Merkezle olan ilişkilerini yakın ve sürekli hale getirmek için kariyer planlama konusunda merkezin katkılarını nitelik ve nicelik olarak artırmak	40	0	10	10	1
P.G.2.2.2: Mezun öğrencilerle mezun dernekleri ve sosyal medya platformları üzerinden güçlü bağlar oluşturmak. Sık sık mezun ve mevcut öğrenci buluşmaları düzenlemek.	30	0	0	0	0
P.G.2.2.3: Kayseri TOBB, Kamu ve özel sektör kurum ve kuruluşlarına ziyaretler	30	0	0	1	1
İlgililik	İzleme döneminde mevcut hedef için performans göstergesini etkileyecek iç ve dış çevrede ciddi değişiklikler olmadığı bu nedenle plan döneminin geri kalan yılları için bir değişiklik ihtiyacı olmayacağı değerlendirilmektedir.				
Etkililik	Bu gerçekleşme On birinci Kalkınma Planının 2.3.1 Eğitim başlığı altında yer verilen "561. Yükseköğretim sistemi küresel rekabet gücü olan, kalite odaklı ve dinamik bir yapıya kavuşturulacak; yükseköğretim kurumlarının niteliklerinin artırılmasına yönelik uygulamalara devam edilecektir." politika ve tedbirlerine olumlu katkı sağlayacaktır.				
Etkinlik	Öngörülemeyen değişiklikler ortaya çıkmadığından herhangi bir güncellemeye ihtiyaç olmadığı düşünülmektedir.				
Sürdürülebilirlik	Performans göstergelerinin devam ettirilmesinde kurumsal, yasal, çevresel riskler bulunmamaktadır. Plan dönemi boyunca performans değerlerine ulaşabileceği değerlendirilmektedir.				

A3	Mevcut ve mezun öğrencilerimizin kariyer planlamalarına katkı sağlayacak eğitim, seminer, konferans gibi akademik amaçlı, mezun buluşmaları, kariyer fuarları gibi etkileşim amaçlı etkinlikleri düzenlemek				
H1.1	Üniversitemizin eğitim öğretim birimlerinde bu çalışmaların desteklenmesi ve teşvik edilmesi				
H1.1 Performansı					
Hedefe İlişkin Sapmanın Nedeni	Hedef gerçekleştirilmiştir.				
Hedefe İlişkin Alınacak Önlemler	Hedef gerçekleştirildiği için alınacak bir önlem yoktur.				
Performans Göstergesi	Hedef Etkisi (%)	Plan Dönemi Başlangıç Değeri (A)	İzleme Dönemindeki Yıl Sonu Hedeflenen Değer (B)	İzleme Dönemindeki Gerçekleşme Değeri (C)	Performans (C-A)/(B-A)
P.G.3.1.1: Her birimle işbirliği yaparak meslek, sektör tanıtımlarını yapacak ilgili kişilerin davet edilerek seminer ve konferanslar düzenlemek	60	0	1	12	12
P.G.3.1.2: Birimlerin mezun öğrencilerini davet ederek mezun-öğrenci buluşmaları gerçekleştirmek	40	8	2	2	1
İlgililik	İzleme döneminde mevcut hedef için performans göstergesini etkileyecek iç ve dış çevrede ciddi değişiklikler olmadığı bu nedenle plan döneminin geri kalan yılları için bir değişiklik ihtiyacı olmayacağı değerlendirilmektedir.				
Etkililik	Bu gerçekleşme On birinci Kalkınma Planının 2.3.1 Eğitim başlığı altında yer verilen "561. Yükseköğretim sistemi küresel rekabet gücü olan, kalite odaklı ve dinamik bir yapıya kavuşturulacak; yükseköğretim kurumlarının niteliklerinin artırılmasına yönelik uygulamalara devam edilecektir." politika ve tedbirlerine olumlu katkı sağlayacaktır.				
Etkinlik	Öngörülemeyen değişiklikler ortaya çıkmadığından herhangi bir güncellemeye ihtiyaç olmadığı düşünülmektedir.				
Sürdürülebilirlik	Performans göstergelerinin devam ettirilmesinde kurumsal, yasal, çevresel riskler bulunmamaktadır. Plan dönemi boyunca performans değerlerine ulaşabileceği değerlendirilmektedir.				

A3	Mevcut ve mezun öğrencilerimizin kariyer planlamalarına katkı sağlayacak eğitim, seminer, konferans gibi akademik amaçlı, mezun buluşmaları, kariyer fuarları gibi etkileşim amaçlı etkinlikleri düzenlemek				
H1.2	Amaçta belirtilen etkinlikler için kişi ve kurumlarla işbirliği oluşturulması				
H1.2 Performansı					
Hedefe İlişkin Sapmanın Nedeni	Hedef gerçekleştirilmiştir.				
Hedefe İlişkin Alınacak Önlemler	Hedef gerçekleştirildiği için alınacak bir önlem yoktur.				
Performans Göstergesi	Hedef Etkisi (%)	Plan Dönemi Başlangıç Değeri (A)	İzleme Dönemindeki Yıl Sonu Hedeflenen Değer (B)	İzleme Dönemindeki Gerçekleşme Değeri (C)	Performans (C-A)/(B-A)
P.G.3.2.1: Kayseri'deki sanayi ve ticaret odalarıyla projeler üretmek ayrıca staj ve uygulama süreçleri için öğrencilere destek verecek protokoller yapmak	40	0	1	1	1
P.G.3.2.2: CBİKO ve İŞKUR la birlikte çalışmak	60	0	0	1	1
İlgililik	İzleme döneminde mevcut hedef için performans göstergesini etkileyecek iç ve dış çevrede ciddi değişiklikler olmadığı bu nedenle plan döneminin geri kalan yılları için bir değişiklik ihtiyacı olmayacağı değerlendirilmektedir.				
Etkililik	Bu gerçekleşme On birinci Kalkınma Planının 2.3.1 Eğitim başlığı altında yer verilen "561. Yükseköğretim sistemi küresel rekabet gücü olan, kalite odaklı ve dinamik bir yapıya kavuşturulacak; yükseköğretim kurumlarının niteliklerinin artırılmasına yönelik uygulamalara devam edilecektir." politika ve tedbirlerine olumlu katkı sağlayacaktır.				
Etkinlik	Öngörülemeyen değişiklikler ortaya çıkmadığından herhangi bir güncellemeye ihtiyaç olmadığı düşünülmektedir.				
Sürdürülebilirlik	Performans göstergelerinin devam ettirilmesinde kurumsal, yasal, çevresel riskler bulunmamaktadır. Plan dönemi boyunca performans değerlerine ulaşılabileceği değerlendirilmektedir.				

IV- KURUMSAL KABİLİYET ve KAPASİTENİN DEĞERLENDİRİLMESİ

A- Üstünlükler

Merkezimizin Üniversite üst yönetimi tarafından desteklenmesi ve gereken önemin verilmesi

CBİKO2nin Üniversitelerin KARMER leriyle çok yoğun işbirliği içinde olması ve yetenek kapısı, kariyer fuarları gibi çok kapsamlı ve büyük projelerde Merkezimizi paydaş olarak belirlemesi

İŞKUR'un Merkezimizle işbirliği içinde olması ve kariyer planlama eğitimleri verecek olmaları

KARMER'lerinin hem öğrenci hem de Üniversite yönetimi tarafından öneminin gittikçe artması

B- Zayıflıklar

Fiziksel mekânın yetersiz olması

Teknolojik kaynaklarının bulunmaması

Kadrolu memur, kariyer danışmanı ve rehberlik hizmeti verecek uzmanların olmaması

C- Değerlendirme

Fırsatlar

Üniversite yönetiminden insan kaynağı, fiziki ve teknolojik kaynakların sağlanması

CBİKO'nin projelerinin öğrencilerimize yerel ve ulusal sunuyor olması

İŞKUR un sektör, meslek tanıtımları ve kariyer planlama kapsamında eğitimlere devam edecek olması

Tehditler

Teknolojik kaynaklar ve insan kaynağına ilişkin eksikliklerin Merkezin hedeflerine ulaşmasını zorlaştırması.

V- ÖNERİ VE TEDBİRLER

Üniversitemizin üst yönetiminin desteğiyle birlikte Merkezin çok hızlı şekilde fiziksel mekânını iyileştirmesi planlanmalıdır. Merkezdeki faaliyetlerin daha etkin bir şekilde yürütülmesi için tam zamanlı kariyer uzmanı ve idari personel atamasının yapılması ayrıca fiziksel mekândaki teknolojik donanım ve yazılımın sağlanması gerekmektedir. Merkezin faaliyetleri kapsamındaki kişi ve kuruluşlarla yerel, bölgesel ve ulusal düzeyde networklerinin artırılması için çaba harcanması gerekmektedir. Öğrencilerin Üniversite aidiyet ve memnuniyet duygularının artırılması ve merkez faaliyetlerine aktif katılmalarını sağlayacak projeler yapılması önemli olacaktır.

Harcama Yetkilisinin İç Kontrol Güvence Beyanı

İÇ KONTROL GÜVENCE BEYANI¹

Harcama yetkilisi olarak yetkim dâhilinde;

Bu raporda yer alan bilgilerin güvenilir, tam ve doğru olduğunu beyan ederim.

Bu raporda açıklanan faaliyetler için idare bütçesinden harcama birimimize tahsis edilmiş kaynakların etkili, ekonomik ve verimli bir şekilde kullanıldığını, görev ve yetki alanım çerçevesinde iç kontrol sisteminin idari ve mali kararlar ile bunlara ilişkin işlemlerin yasallık ve düzenliliği hususunda yeterli güvenceyi sağladığımı ve harcama birimimizde süreç kontrolünün etkin olarak uygulandığımı bildiririm.

Bu güvence, harcama yetkilisi olarak sahip olduğum bilgi ve değerlendirmeler, iç kontroller, iç denetçi raporları ile Sayıştay raporları gibi bilgim dâhilindeki hususlara dayanmaktadır.²

Burada raporlanmayan, idarenin menfaatlerine zarar veren herhangi bir husus hakkında bilgim olmadığını beyan ederim.³ (Kayseri- .../Ocak/2022)

İmza
Ad-Soyad
Unvan

¹Harcama yetkilileri tarafından imzalanan iç kontrol güvence beyanı birim faaliyet raporlarına eklenir.

² Yıl içinde harcama yetkilisi değişmişse “benden önceki harcama yetkilisi/yetkililerinden almış olduğum bilgiler” ibaresi de eklenir.

³ Harcama yetkilisinin herhangi bir çekincesi varsa bunlar liste olarak bu beyana eklenir ve beyanın bu çekincelerle birlikte dikkate alınması gerektiği belirtilir.